



AMICAU

PUPPY BOEKJE

Alles voor je pup



In dit kleine naslagwerkje vind je nuttige informatie om je op weg te helpen bij het aanschaffen van de benodigdheden voor je pup. Is het de eerste pup of heb je al wat hondenervaring? Laat dit boekje in elk geval een steuntje in de rug zijn.

Inhoudsopgave

Checklist.....	04
Voeding.....	06
Slaapplekje.....	09
Verzorging	11
Speelgoed	14
Op stap	16



Voeding

- Aangepaste voeding
- Trainings snoepjes
- Voer- en drinkbak
- Slowfeeder
- Lickimat
- Geschikt kauw materiaal

Slaapplekje

- Mand / Kussen
- Deken
- Warmte- en hartslag knuffel
- Bench / Benchmat
- Puppyren

Verzorging

- Borstel / kam
- Tekentang
- Shampoo
- Droogshampoo / body mist
- Nagelschaar
- Vochtige doekjes
- Oogreiniger
- Oorreiniger
- Potenwax
- Tandverzorging
- Handdoek / badjas
- Droogmatten
- Plasmal (+houder)
- EHBO-kit

Speelgoed

- Balletje
- Touw
- Knuffel
- Interactief speelgoed

Op stap

- Halsband
- Harnas
- Naamplaatje
- Lijnen (kort en lang)
- Gordelsysteem
- Trainingzakje
- Poepzakjes + houder
- Veiligheidslampje
- Fluohesje/reflecterende band
- Autobench
- Autobescherming
- Autozijde
- Jas (regen-/winter)
- Drinkfles/waterbakje
- Fietsmand/-kar
- Draagtas
- Rugzak
- Buggy
- Loopbrug/trapje

Voeding **Musthaves**

Aangepaste voeding

Voeding is letterlijk **DE** bouwsteen van ons lichaam. **Goede eiwitten, aminozuren, vitaminen, mineralen en vetten zijn essentieel** voor een goed functionerend lichaam.

U kan bij de voeding kiezen tussen **brokken, gestoomd, rauw** of een combinatie. Zorg voor een grote diversiteit wat leidt tot gezondere darmen en een goede mentale & fysieke gezondheid. Bijgevoegd geven we u de verschillen en berekenen we de benodigde hoeveelheid voeding. Ook krijgt u tal van recepten die nodig zijn om de voeding zo veel mogelijk te verrijken met functionele toppers voor het verkrijgen van een zo rijk mogelijk microbiom.

Trainingssnoepjes

Variatie is ook hier de sleutel. Wissel af tussen **verschillende soorten snacks: van dier-, vlees- en orgaansoort**. Ga voor **kleinere stukjes** zodat je pup verder kan met de training.

Ook de **brokjes** kunnen tot de beloningssnoepjes horen bij de training en worden afgehouden van de dagelijkse behoefte. Bij veel trainen kunnen we zelf de trainingssnoepjes volledig uitrekenen zodat dit niet een én én verhaal wordt maar dat alles volledig uitgebalanceerd is.

Voer- en drinkbak

De voornaamste factoren bij de keuze van voer- en drinkbak zijn natuurlijk **het formaat van de hond** en eveneens je persoonlijke stilistische voorkeur.

Er bestaan ook eet- en drinkbakken op een staander, deze zorgen ervoor dat de hond niet op grondhoogte eet en drinkt. Een hond eet en drinkt van nature namelijk op grondhoogte. Voor zeer grote honden of honden met rug- en nekklachten kan een verhoogde eetbak echter wel soelaas brengen.

Wel dient er rekening mee gehouden te worden dat veel pups bang zijn van zowel het geluid afkomstig van een inox drinkbak, als hun eigen reflectie in deze drinkbak, hierdoor kan het zijn dat een pup weigert te drinken en eten.

Slowfeeder

Honden zijn gemotiveerd om te jagen, te achtervolgen, te besluipen, te zoeken, te scheuren en te kauwen. **Het eten uit een klassieke hondenbak voldoet niet** aan deze voeding gerelateerde gedragsbehoefte. De slowfeeder is dus een **interactieve manier van voeren** die meer aanleunt op de gedragsbehoefte van de hond. Wel heel belangrijk hierin is dat dit aangepast wordt aan het niveau van de hond. Frustratie is zeker niet het gedrag dat we willen bereiken, je kan deze uittesten bij ons in de winkel en wij staan u bij met het nodige advies. Voor snelle eters heeft dit ook een medische essentiële waarde.

Lickimat

Is een **interactieve must-have**, met als doel de hond likkende bezig te houden. Likken werkt namelijk zeer rustgevende bij honden. Dit kan ook gebruikt worden als alternatief op de klassieke voerbak om aan de gedragsbehoefte te voldoen. Ook hier is het niveau van uiterste belang.





Geschikt kauwmateriaal

Kauwsnacks zijn een **natuurlijk slachtproduct**, waaruit het vocht onttrokken wordt om versnaperingen te bekomen die hard en lang houdbaar zijn. Er worden geen stoffen toegevoegd en ze behouden al hun eiwitten, vitaminen en mineralen. Er bestaan ook alternatieven zoals hertengewei, houtstaven, kaassticks en vegetarische alternatieven.

Kauwen behoort tot de **natuurlijke gedragsbehoefte**, het stimuleert hen mentaal en lichamelijk. Kauwen helpt om de tanden schoon te houden en destructief gedrag tegen te gaan. Kauwen heeft bovendien een **rustgevend effect** en zorgt voor het vrijkomen van endorfine en dopamine. Welk kauwmateriaal geschikt is voor je hond is afhankelijk van het ras en de leeftijd van je hond. Voor pups worden bot en kraakbeen ten strengste afgeraden. Bijgevoegd krijgt u een lijst aan geschikt kauwmateriaal plus verdere verdieping rond kauwen.



Slaapplekje **Musthave**

Mand / kussen

De keuze tussen mand of kussen en dan vervolgens tussen de verschillende modellen is eerst en vooral een persoonlijke keuze. Wel kan aangegeven worden dat een mand met randen voor een meer geborgen gevoel zullen zorgen bij de hond. Een mand dient niet op de huidige maat van de pup aangekocht worden, maar mag zeker en vast op de groei gekocht worden en aangevuld worden met deken en/of kussen.

De ligplaats van de hond is van groot belang. Je hond wil in het gezelschap van een groep zijn en dus niet te ver van jou en je gezin liggen. Hij vindt het prettig om alles in de gaten te houden vanaf zijn eigen plek. Tegelijk moet hij op die plek tot rust kunnen komen. Kies een plaats waar hij zich kan terugtrekken maar toch nog alles in de gaten kan houden.



Slaapplekje

Deken

Dekens geven bovenal **zacht**heid en **warmte**. Ook zorgt het leggen van een deken in de mand er meestal voor dat de mand minder vaak gewassen dient te worden.

Warmte- en hartslag knuffel

Warmte- en hartslag knuffel (of combinatie van beide) hebben als voornaamste doel om de **nestwarmte** te imiteren. Deze zorgen ervoor dat de eerste nachten van je nieuwe pup beter en aangenamer verlopen. Ideaal is dit te combineren met een geur uit het nest en/of een T-shirt van een persoon uit jullie gezin.

Bench / Benchmat

De bench is een **veilige ruimte** voor de hond, zijn eigen “kamer” als het ware. Een bench is ideaal voor een gezin met jonge kinderen of voor hondjes die moeilijk hun innerlijke rust vinden, aangezien de bench een visuele en fysieke barrière is tussen hond en omgeving. Het is van cruciaal belang **de hond rust te gunnen** wanneer hij zich in de bench bevindt, handen horen dus niet thuis in de bench. Dit zorgt er ook voor dat de honden de bench gaan gelijkstellen met **verplichte rust**. Wat voor onrustige hondjes dan weer ideaal is. Benchmatjes zijn matjes op formaat van de bench om de bodem van zachtteit te voorzien. Dit is echter niet voor elke hond een must afhankelijk van de omgeving en hond.

Puppyren

De puppyren heeft als primair doel de pup van een veilige ruimere omgeving te voorzien als hij enige tijd alleen dient te blijven. De puppyren dient voorzien te worden van eet- en drinkbak, speelgoed en plasmat. Deze is vooral ideaal wanneer je voor een **langere periode** de pup alleen laat en niet de mogelijkheid hebt om een **veilige ruimte** voor de pup te voorzien.

Verzorging Musthaves

Borstel / Kam

Welk type borstel of kam best bij je hond past is zeer afhankelijk van het **vachttype** van je hond. Pups moeten wel steeds rustig **wennen** aan het gevoel van het borstelen. Voor informatie over welke borstel het best bij het vachttype van je hond past kan je steeds bij één van onze medewerkers terecht.

Tekentang

Bij tekentangen vinden we 2 verschillende modellen: het **klassieke draaimodel** en het **innovatieve trekmodel**. Het draaimodel is geschikt voor alle maten teken, maar vereist iets meer behendigheid. Daar is het trekmodel zeer handig in gebruik, maar niet geschikt voor mini teken.

Verzorging

Shampoo

Honden worden best zo **min mogelijk** gewassen, hun vacht heeft van nature een beschermlaag en als je de hond regelmatig wast **tast je deze beschermlaag** aan. Het is aan te raden je hond maximaal **4 keer per jaar** te wassen, al zijn uitzonderingen mogelijk. Wanneer je pup net aankomt bij jou vanuit het nest dien je minstens **2 weken** te wachten alvorens hen te wassen, **de nestgeur** geeft namelijk een **veilig, vertrouwd** gevoel aan je pup. Bij het wassen **leng je** de shampoo best aan met water, om deze vervolgens met de vingers goed in te masseren en uiteindelijk zeer grondig uit te spoelen. Achtergebleven, shampoo restjes kunnen een reden tot irritatie vormen op de huid.

Droogshampoo / Body mist

Droogshampoo en body mist zijn een alternatief op de klassieke shampoo wasbeurt en zijn ideaal om je hond een **snelle opfrisbeurt** te geven.

Nagelschaar

Bij het nagelknippen is het belangrijk dit steeds met een aangepaste schaar te doen en steeds in het **“dode” deel van de nagels**. Pups hebben immers vaak fijne, scherpe nageltjes die wel eens pijnlijk kunnen zijn voor ons, deze kan je dan zo best eens aftoppen. Best raken de nagels van je hond de grond niet wanneer hij vlak loopt.

Hoe vaak je zijn nageltjes zal moeten knippen is zeer afhankelijk van hond en van de ondergrond waar de hond op loopt. **Verharde ondergrond zorgt sneller voor de natuurlijke slijtage van de nagels** waardoor deze dan niet of minder vaak geknipt moeten worden.

Vochtige doekjes

Met vochtige doekjes kan je je hond ook makkelijk wat opfrissen zonder hem een volledige wasbeurt te geven. Ze zijn ook ideaal **om vuile pootjes of ontlasting af te vegen** indien nodig en dankzij de handige verpakking kan je de doekjes ook overal mee naartoe nemen.

Oogreiniger

Oogreiniger is steeds voor **uitwendig gebruik** en dient dus nooit in het oog gedruppeld te worden. Vooral bij kleine hondjes komen vuile oogjes vrij vaak voor, maar ook tijdens de tandenwissel maken de ogen van pups meer vocht aan. Vaak kan de dagdagelijkse oog verzorging ook uitgevoerd worden met **lauw water** en een (niet pluizend) watje. Echter is het steeds belangrijk de vuile korstjes die mogelijks gevormd zijn rond de oogjes steeds eerst te laten zacht wekken alvorens deze te verwijderen. Deze mogen er nooit zomaar afgetrokken worden dit is enorm pijnlijk.



Oorreiniger

Oorreiniger is enkel te gebruiken indien nodig om de zwarte **smurrie uit de oorschelpen te verwijderen**. Dit doet men best met behulp van een niet steriel gaasje (deze pluizen niet). Nadat de oorschelpen schoon zijn kan je een beetje oorreiniger in het oor laten vloeien, om deze vervolgens goed in te masseren.

Potenwax

Potenwax is een crème met een dichte consistentie die een **beschermlaag vormt tegen het uitdrogen van de poten**. In de zomer zal deze een bescherming vormen tegen de warme ondergrond en in de winter tegen de koude. Bovenop vormt het een barrière tegen het strooizout.

Tandverzorging

Honden hebben net als wij **aanleg tot tandplak**, al moet er vermeld worden dat kleine hondjes hier eerder een verhoogde aanleg voor hebben. De tanden van je hond poets je best met een **vingergaasje met wat hondentandpasta** op. Wel dienen honden rustig te wennen aan het poetsen van de tandjes. Ook kauwmateriaal hoort bij de natuurlijke manier van poetsen. Belangrijk is dat u kauwmateriaal kiest zonder zetmeel want zetmeel veroorzaakt juist tandplak.

Handdoek / Badjas

Waar een handdoek steeds handig is om de poten en de kop te drogen, is een badjas in principe een draagbare handdoek. Een badjas komt enorm van pas **na een wasbeurt, een zwemsessie of een wandeling in de regen**.

Droogmatten

Droogmatten zijn gemaakt uit super absorberend materiaal, waardoor ze zeer handig zijn om het aantal **modderpoten in huis te reduceren** door deze aan de ingang te plaatsen. Maar ook in de autokoffer zijn ze zeer nuttig.

Plasmat (+houder)

Plasmatten worden gebruikt bij het **trainen van de zindelijkheid** van je pup en zullen de urine absorberen. Dankzij de plastic onderlaag dringt de urine nooit door tot op de ondergrond. Echter dient er wel rekening mee gehouden te worden dat veel pups regelmatig naast de plasmat durven plassen of de plasmat stuk durven te bijten. Waardoor dit niet altijd de ideale zindelijkheidsoptie is.

EHBO-Kit

In een EHBO-kit zitten verschillende materialen die handig zijn in huis te hebben voor in het geval dat je hond zich eens zou verwonden. Je kan een reeds bestaande EHBO-kit voor honden aankopen of je kan er zelf eentje samenstellen in overleg met de dierenarts, in beide gevallen zeker en vast handig om aan te kopen.

Speelgoed **Musthaves**

Balletje

Bij pups is het bij de keuze van het eerste balletje steeds belangrijk deze **op maat van je pup** te kopen, een te grote bal kan die namelijk niet met zijn muil vasthouden. Ook is het bij pups initieel belangrijk dat je de bal niet gooit maar in de plaats steeds **rolt**, om hem niet onmiddellijk te overweldigen en te voorkomen dat hij teveel opspringt en zo zijn gewrichten teveel belast. Best koop je eerst één enkel balletje om zeker te zijn dat hij het fijn vindt.

Touw

Touwspeeltjes zijn ideaal voor **trek- en stoeispelletjes**. Geef dit altijd eerst onder toezicht omdat sommige hondjes dan de individuele draadjes uit het touwspeeltje zullen proberen trekken. Het touw speeltje dient steeds van **voldoende lengte** te zijn om het bijten in de handen tegen te gaan.

Knuffel

Touwspeeltjes zijn ideaal voor **trek- en stoeispelletjes**. Geef dit altijd eerst onder toezicht omdat sommige hondjes dan de individuele draadjes uit het touwspeeltje zullen proberen trekken. Het touw speeltje dient steeds van **voldoende lengte** te zijn om het bijten in de handen tegen te gaan.

Interactief speelgoed

Interactief is zoveel meer dan gewoon het “fun” gehalte die er achter zit! Hier komt de term “**appetitief**” gedrag een rol spelen. Appetitief gedrag verwijst naar het actief en verkennend zoekgedrag dat de kans vergroot dat een organisme aan een behoefte zal voldoen. Appetitief gedrag gaat steeds vooraf aan consumptief gedrag. **De hond doen “werken” voor zijn voeding stimuleert de hond.**

Het type van interactief speelgoed en de moeilijkheidsgraad van dit interactief speelgoed dienen wel aangepast te zijn aan de individuele noden en beperkingen van je hond. Hier wordt in een afzonderlijk onderdeel verder op ingegaan omdat dit van enorm belang is voor het **mentale welzijn van u hond**. Opgelet overstimulatie is even schadelijk als onder stimulatie. In onze winkel staan testers en huurpuzzels tot u beschikking en we bekijken samen wat er geschikt is voor u pup.



Op stap **Musthaves**

Halsband

Een halsband om de nek van je pup kan een handig “handvat” zijn, die je kan gebruiken om je pup snel weg te halen uit een vervelende of gevaarlijke situatie. Kan ook handig zijn om je pup snel even aan te lijnen. Bijkomend is een halsbandje ideaal om een medaille aan te hangen, indien je pup ooit zou ontsnappen.

Harnas

Een harnas krijgt altijd de voorkeur op een halsband als het gaat over wandelingen met je pup. De drukpunten liggen namelijk niet in de tere gevoelige nek van je pup (zoals bij een halsband) maar op de borstkast. Onze voorkeur gaat naar een Y-harnas, dit type harnas laat namelijk de vrije beweging van de schouders toe. Wat dan weer van groot belang is voor de gezondheid van de gewrichten van je hond. Bij het kiezen van een geschikt harnas raden we je steeds aan je door een van onze medewerkers laten begeleiden, vermits de pasvorm bij elke hond verschilt.

Naamplaatje

Een naamplaatje of medaille is een belangrijk hulpmiddel in het geval dat je hondje zou ontsnappen uit de tuin of tijdens de wandeling. Een medaille maakt het mogelijk Je direct te contacteren wanneer iemand je hondje terug vindt zonder dat de tussenkomst door de politie vereist is. Op het naamplaatje plaatst men best de naam van de hond en minstens 1 telefoonnummer, de landcode (+32 voor België) toevoegen kan steeds nuttig zijn.





Lijnen : Korte en lange lijn

Verschillende situaties vragen voor verschillende lijnen. In drukke plaatsen waar je pup dicht bij jou dient te blijven gebruiken we de korte lijn, waar we op wandeling voor een lange lijn zullen kiezen. Beide lijnen zijn dus van belang en hebben elk hun eigen functie.

Als **korte(re) lijn** gaat de voorkeur dan weer uit naar een **2 meter trainingslijn**, dit is een verstelbare hondenlijn. Zo kan je je lijn nog extra goed aan de situatie aanpassen: drukke plaatsen waar je pup heel dichtbij dient te blijven zet je hem kort (circa 1 meter lengte), mag je pup op iets rustigere plekken wat meer vrijheid genieten verleng je hem (circa 2 meter lengte). Dit model lijn maakt het ook makkelijk om je hond tijdelijk vast te maken aan je stoel of tafel als je samen uit gaat. Vervolgens is er de **lange lijn**, hierbij start je best met een sleeplijn van **3 tot 5 meter**. Zo'n lange lijn of sleeplijn is een must voor bij het wandelen met je pup, want zo kan je je hond ruimte geven om vrij te verkennen maar blijft hij steeds aangelijnd. Dit maakt het mogelijk een zekere controle over je pup te hebben ongeacht de situatie. De musketon van elke lijn dient echter steeds aangepast te zijn aan de grootte van de hond.

Gordelsysteem

In het Belgische verkeersreglement staan geen specifieke voorschriften over hoe je je hond moet vervoeren in de auto. Echter is het **zeer sterk aangeraden je hond wel steeds vast te maken in de wagen**, dit voor zowel zijn veiligheid als die van alle inzittende. Hiervoor bestaan verschillende systemen afhankelijk van de plaats in de wagen en het automodel. Elk gordel systeem dient echter op een harnas bevestigd te worden en nooit op een halsband (om verhänging tegen te gaan).

Op stap

Poepzakjes + houder

Poepzakjes zijn steeds handig om de uitwerpselen van je hond weg te nemen, zowel thuis als op verplaatsing. En om deze steeds handig bij de hand te hebben bestaan er verschillende leuke modellen poepzakjeshouders die je aan je hondenlijn kan bevestigen. Het poepzakje kan je daarna in een speciaal ontworpen poephoudertje steken zodat je niet moet blijven rondlopen met een stinkend zakje in u hand. Deze is geurdicht en kan met houder aan u broek of lijn bevestigd worden.

Trainingzakje

Aangezien pups in het begin zeer veel beloningen krijgen en je deze dan dus best makkelijk voor handen hebt tijdens het trainen of op wandeling kan een trainingzakje zeker een nuttige investering zijn. Deze bestaan in verschillende maten, kleuren en modellen afhankelijk van je noden.

Veiligheidslampje

Een veiligheidslampje **verhoogt de zichtbaarheid van je hond** op donkere dagen, dit zowel voor jou als baasje als voor anderen. Dankzij zo'n lampje zien bestuurders je hond reeds vanop afstand.

Fluohesje/ Reflectorende band

Fluorescerende en reflecterende accessoires zullen de zichtbaarheid van je hond in het verkeer verbeteren. Reflecterend materiaal weerkast het licht dat erop schijnt bijvoorbeeld deze van koplampen. Deze **veiligheidsaccessoires** kunnen steeds in combinatie met een veiligheidslampje of onafhankelijk daarvan gedragen worden.

Autobench

De autobench is een alternatief op het gordelsysteem indien je je hond in de koffer vervoert. Autobenches zijn dankzij hun metalen frame zeer veilig, echter nemen ze wel behoorlijk wat plaats in.

Autobescherming

Autobescherming omvat zowel alle zetel- als kofferbeschermers, de keuze hierbij is afhankelijk van waar je hond plaats neemt in de auto en de grootte van deze ruimte. Autobescherming zorgt ervoor dat er veel minder haar en vuil in je auto terecht komt.

Autozitje

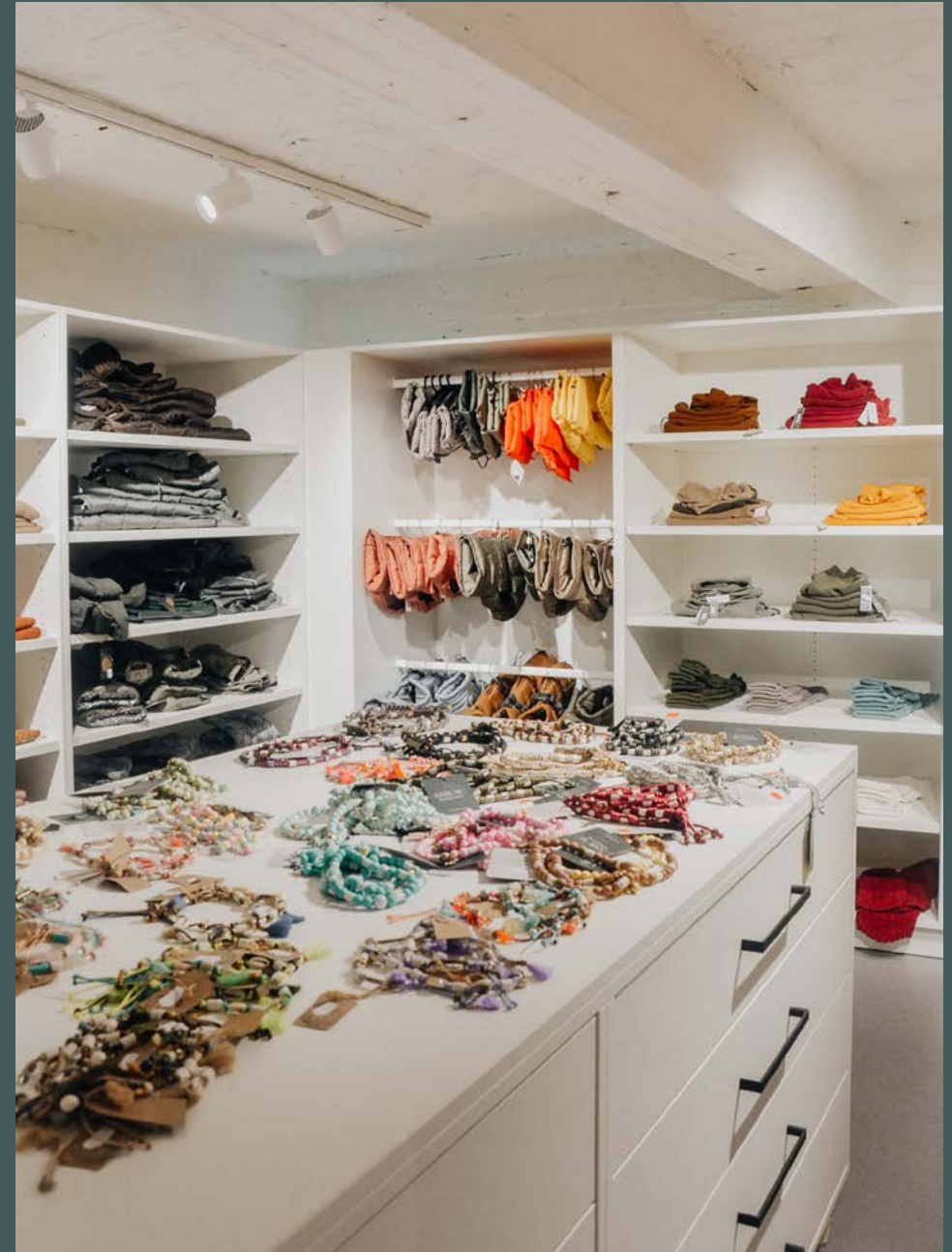
Een autozitje is voornamelijk ontworpen om een geborgen gevoel te geven als ze reizen in de auto, ook komen ze hierdoor vaak wat hoger te zitten waardoor ze beter zicht hebben op de omgeving buiten de auto. In een autozitje worden ze ook steeds automatisch aangeliind. Een autozitje zorgt ervoor dat er veel minder haar en vuil in je auto terecht komt.

Jas (regen-/winter-)

Welke jas voor je hond het meeste geschikt zal zijn hangt af van het ras en de leeftijd van je hond, ook zijn er steeds individuele verschillen persoonlijk aan je hond. Waar bepaalde rassen bij zeer koud weer absoluut nood hebben aan een jas, kan een regenjas bij slecht weer voor elke hond handig zijn. Een regenjas zorgt er namelijk voor dat je hond minder vuil zal worden ondanks het weer. Jassen dienen best altijd gepast worden zodat deze de bewegingsvrijheid niet belemmert.

Drinkfles/waterbakje

Voornamelijk handig op wandeling of bij andere verplaatsingen, zodat je je pup steeds van water kan voorzien.





Fietsmand/-kar

Een fietsmand kan op de fiets gefixeerd worden, gericht naar het vervoer van de kleine hondjes. Voor de grotere rassen richten we ons op de fietskarren. Dit wordt vaak gebruikt door mensen die lange fietstochten maken en bij jonge en oude honden die niet zoveel beweging mogen hebben. Aan de fietsmand/-kar dient wel op een rustige manier gewent te worden, anders kan dit nogal angstaanjagend overkomen.

Draagtas

Een draagtas is een makkelijke manier om pups en kleine hondjes te vervoeren. Deze kan gebruikt worden om de hond in te stoppen bij (te) lange wandelingen, op restaurant of bijvoorbeeld in de wagen. Ook op bezoek bij mensen heeft u altijd een veilige plaats mee.

Rugzak

Een rugzak is een alternatief op de klassieke draagtas waarbij de hond op de rug van het baasje vertoeft. Aangezien het gewicht hierbij beter verdeelt wordt en de handen vrijwaart kan dit een leuke optie zijn voor lange wandelingen en bij het fietsen.

Buggy

Een buggy is vooral gericht naar pups, kleine hondjes, oudere honden en hondjes met een beperking zodat zij tijdens lange wandelingen de kans krijgen om uit te rusten en toch van een langere wandeling kunnen genieten zonder de belasting van hun lichaam.

Loopbrug / Trapje

Een loopbrug of trapje dient ertoe de hond toe te laten makkelijker in de auto te klimmen. Dit is vooral belangrijk voor grote honden of honden met een beperking.



AMICAU

shop@amicau.be / www.amicau.be

Hallesesteenweg 200,
1640 Sint-Genesius-Rode
02 360 15 60

Kortrijksesteenweg 18,
9830 Sint-Martens-Latem
09 360 57 28

BTW: BE 0700.921.109